

МЕЖДИНЕН ДОКЛАД ЗА ДЕЙНОСТТА НА ГРУПАТА „ЦБА АСЕТ МЕНИДЖМЪНТ” АД ПРЕЗ ПЪРВОТО ТРИМЕСЕЧИЕ НА 2015 г., СЪГЛАСНО ЧЛ. 100 Б. О, ал. 4, т. 2 ОТ ЗППЦК

I. ВАЖНИ СЪБИТИЯ ЗА ГРУПАТА НА „ЦБА АСЕТ МЕНИДЖМЪНТ” - АД, НАСТЪПИЛИ ПРЕЗ ПЪРВОТО ТРИМЕСЕЧИЕ НА 2015 г. (01.01.2015г. - 31.03.2015 г.)

През първото тримесечие на 2015 г. дъщерното дружество „ЦБА Франчайз” - ЕООД преустанови дейността в следните търговски обекти:

- „Супермаркет ЦБА Ален Мак”, находящ се в гр. Велико Търново, ул. „Ален Мак” № 13;
- „Супермаркет ЦБА Младост”- Габрово, находящ се в гр. Габрово, ул. „Свищовска” № 71;
- „Супермаркет ЦБА Двойно десет”- Русе, находящ се в гр. Русе, ул. „Плиска” № 94;
- „Супермаркет ЦБА Пазара”- В. Търново, находящ се в гр. В. Търново, бул. „България” № 1 – УПИ I, кв. 125;
- „Супермаркет „ЦБА Търговски Парк”, находящ се в гр. Велико Търново, ул. „Магистрална” № 17;
- „Супермаркет ЦБА Здравец”- Русе, находящ се в гр. Русе, бул. „Липник” № 88;
- „Супермаркет ЦБА Чобанов”- Русе, находящ се в гр. Русе, ул. „Даме Груев” № 2;
- „Супермаркет ЦБА Магро”- В. Търново, находящ се в гр. В. Търново, ул. „Васил Левски” № 15;
- „Супермаркет „ЦБА Дряново” находящ се в гр. Дряново, ул. „Бачо Киро” № 32;
- „Супермаркет „ЦБА Чолаковци”, находящ се в гр. Велико Търново, кв. Чолаковци, ул. Райна Княгиня № 2

II. ВЛИЯНИЕ ВЪРХУ РЕЗУЛТАТИТЕ В КОНСОЛИДИРАНИЯ ФИНАНСОВ ОТЧЕТ

„ЦБА Асет Менџџмънт” - АД е „дружество-майка”, което е 100% собственик и има за цел да координира търговската, инвестиционната и финансовата дейност на дъщерните си предприятия. Основната цел, с която е създадено „ЦБА Асет Менџџмънт” АД, е придобиването на дялови участия, реструктурирането, развитието, управлението и консултирането на дъщерни дружества, финансирането на дружества, в които то участва, както и реализиране на приходи от лицензни такси. Основната сфера на дейност на дъщерните дружества е продажбата на дребно на хранителни и нехранителни стоки чрез верига магазини, принадлежащи към Търговска мрежа „ЦБА”. През 2015 г., ръководството ще се фокусира основно върху увеличаване на приходите от лицензионни такси. В тази насока, са набелязани конкретни действия насочени към прекратяване на губещи дейности.

Съгласно консолидирания междинен финансов отчет на групата на „ЦБА Асет Менџџмънт” - АД, за трите месеца, завършващи на 31 март 2015 г., групата е реализирала приходи в размер на 3,739 хил. лева, което представлява спад на приходите с около 42 % спрямо същия отчетен период на 2014 г., което е в резултат на закриване губещи обекти и прекратяване оперативна дейност в губещи региони. Брутният марж на продажбите за трите месеца на 2015 г. е в размер на 24% (за същия период на 2014 г. е 21%). Разходите за дейността за отчетния период на групата възлизат на 1,224 хил. лева като най-голям дял в разходите имат разходите за персонал в размер на 457 хил. лв., следвани от разходите за външни услуги в размер на 225 хил. лева. За трите месеца на 2015 г. групата е реализирала отрицателен финансов резултат преди лихвени разходи и облагане с данъци в размер на 316 хил. лева. Както е посочено по-горе за стабилизиране на финансовото състояние на групата, ръководството е предприело действия по прекратяване на дейностите, които генерират отрицателен финансов резултат.

Структура на групата на „ЦБА Асет Менџджмънт” АД към 31 март 2015 г.

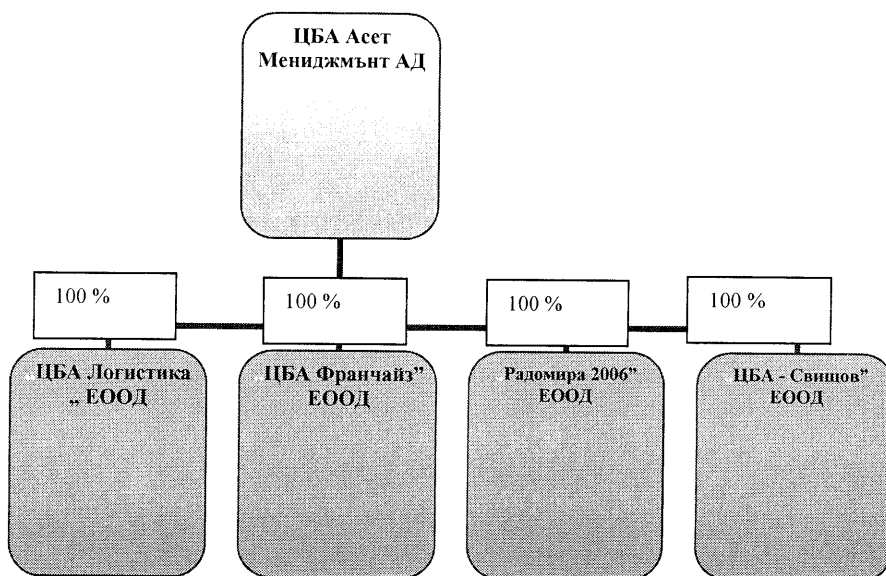
Дружества, участващи в консолидацията на групата към 31 март 2015 г., на които „ЦБА Асет Менџджмънт” - АД е собственик на капитала са :

„ЦБА Франчайз” - ЕООД с ЕИК 201094225. Седалище и адрес на управление: гр.Дебелец, м.”Устито”, ПИ 035026, офис сграда „Логистичен център ЦБА”. Управител и представляващ е Ясен Славов Димов.

„ЦБА Логистика” - ЕООД с ЕИК 200363605. Седалище и адрес на управление гр.Дебелец, м.”Устито”, ПИ 035026, офис сграда „Логистичен център ЦБА”. Управител е Димитър Русев Русев.

„ЦБА Свищов” - ЕООД, с ЕИК: 202427024 със седалище област Велико Търново, община Велико Търново, гр. Велико Търново 5000, ул.”България” No 1, представлявано от Марин Николов Маринов.

„Радомира - 2006” - ЕООД, със седалище и адрес на управление: гр. Велико Търново 5000, ул. “Христо Ботев” № 14, вписано в Търговския регистър с ЕИК 104663104, представлявано от Управителя Ивайло Петров Маринов.



III. ОПИСАНИЕ НА ОСНОВНИТЕ РИСКОВЕ И НЕСИГУРНОСТИ, ПРЕД КОИТО Е ИЗПРАВЕНА ГРУПАТА ПРЕЗ ОСТАНАЛАТА ЧАСТ НА ФИНАНСОВАТА ГОДИНА

Финансови рискове

В хода на обичайната си дейност групата може да бъде изложена на различни финансови рискове. Пазарният риск е рискът, че справедливата стойност или бъдещите парични потоци на финансовия инструмент ще варират поради промените в пазарните цени. Пазарният риск включва валутен риск, лихвен риск и ценови риск. Кредитният риск е рискът, че едната страна по финансовия инструмент ще причини финансова загуба на другата, в случай, че не изпълни договореното задължение. Ликвидният риск е рискът, че групата би могла да има затруднения при посрещане на задълженията си по финансовите пасиви. От страна на ръководството на групата финансовите рискове текущо се идентифицират, измерват и наблюдават с помощта на различни контролни механизми, за да се определят адекватни цени на стоките и услугите, предоставяни от групата, цената на привлечените заеми и да се оценят адекватно формите на поддържане на свободните ликвидни средства, без да се допуска неоправдана концентрация на даден риск

Прегледът на резултатите на дъщерните дружества на „ЦБА Асет Мениджмънт“ АД за отчетния период показва, че дъщерните му дружества изпитват значителни затруднения да погасяват текущите си задължения, като намаляват възможностите им да покрият част от краткосрочните си задължения с ликвидните си активи. Ръководството изпитва сериозни затруднения да поддържа достатъчно свободни парични наличности с цел осигуряване на постоянна ликвидност и погасяване на задълженията на групата в договорените срокове, поради което преговаря с кредиторите за разсрочването им. В допълнение ръководството оптимизира съществуващата мрежа от търговски обекти, и закрива на губещи търговски обекти, които генерират съществени загуби от търговска дейност.

Увеличена конкуренция

Темповете на развитие на конкуренцията в сферата на дейност на групата „ЦБА Асет Мениджмънт“ - АД и дъщерните му дружества са динамични. Навлизането на пазара на множество чуждестранни вериги, предлагащи сходни услуги и продукти, както и развитието на някои местни вериги магазини за търговия на дребно, са факторите определящи бизнес средата, в която осъществява дейността си групата „ЦБА Асет Мениджмънт“ - АД. Част от чуждестранни вериги, вече са в напреднала фаза на консолидиране на пазара, с което се очаква конкуренцията в сектора допълнително да се увеличи. Чуждестранните вериги навлизат в България със своите ефективни модели на:

- Организация на бизнес процеси.
- Формати на обекти.
- Интегрирана информационна система.
- Логистична платформа.
- Международни покупки.

От основно значение е осигуряването на ключови локации и оптимизиране по отношение обемите и оперативните резултати на магазините от мрежата - денонощни магазини, магазини за ежедневни покупки – т.нар. convenience stores или удобните магазини, и супермаркети.

Зависимост от служителите

В условията на конкурентна надпревара ефективното управление на човешките ресурси е определящ фактор за икономически просперитет. Човешкият фактор е ключов ресурс, с който групата на „ЦБА Асет Менџмънт” - АД разполага. Натрупаните знания и практически опит на служителите са в основата на развитието и успешното прилагане на бизнес модела на групата. Ръководният екип на дружеството-майка и групата е изграден преобладаващо от дългогодишни служители в структурата на групата. Някои от членовете на мениджърския екип в групата са от създаването ѝ.

Риск от участие в обединение за търговия

Реализирането на стратегията за развитие на групата и конкурентоспособността на дъщерните дружества зависи силно от участието на групата в обединение за търговия. Подобно участие е условие за постигане на покупателна способност, съпоставима с тази на международни вериги за търговия на дребно, както и поддържане стабилност на търговската мрежа от обекти в групата.

Оперативен риск

Оперативният риск се дефинира като “риск от директни или индиректни загуби, в резултат на неадекватен вътрешен контрол, човешки акт или външно събитие”. Свързва се с текущия контрол и оперативното управление на дейността на дружеството. В този смисъл, като оперативни рискове могат да се посочат като:

- рискове от грешки на служителите;
- риск от повреда на използвания инвентар;
- рискове свързани с използваните системи за сигурност;
- рискове свързани с управлението на складовите наличности;
- рискове от контрагента и т.н.

С цел овладяване на този риск при управлението на дъщерните дружества и на търговските обекти, ръководството следи за отчетност на конкретните отговорници за ключови бизнес процеси. Тази практика позволява ясно делегиране на отговорности в процеса на икономическата дейност и фирмената инфраструктура.

Риск от управление на растежа

Броят на действащите търговските обекти от веригата на „ЦБА Асет Менџмънт” АД от 19 в края на четвъртото тримесечие на 2014 г. Към края на първото тримесечие на 2015 г. действащите търговски обекти са 9 в резултат от предприетите действия от страна на ръководството на групата за закриване на търговски обекти, които генерират съществени загуби от търговска дейност.

V. ИНФОРМАЦИЯ ЗА СКЛЮЧЕНИ ГОЛЕМИ СДЕЛКИ МЕЖДУ СВЪРЗАНИ ЛИЦА ПРЕЗ ПЪРВОТО ТРИМЕСЕЧИЕ НА 2015 Г.

През изминалото първо тримесечие на 2015 г. няма сключени големи сделки между свързани лица.

30 май 2015 г.

гр. Дебелец

За „ЦБА Асет Менџмънт” АД

Председател на СД:

.....
(Надежда Владева)

Изпълнителен директор:

(Красимир Гърдев)

