

**МЕЖДИНЕН ДОКЛАД ЗА ДЕЙНОСТТА
НА „ЦБА АСЕТ МЕНИДЖМЪНТ” АД
И НЕГОВИТЕ ДЪЩЕРНИ ДРУЖЕСТВА
ПРЕЗ ВТОРОТО ТРИМЕСЕЧИЕ НА 2013Г.,
СЪГЛАСНО ЧЛ. 100 Б. О, ал. 4, т. 2 ОТ ЗПЩК**

**I. ВАЖНИ СЪБИТИЯ ЗА ГРУПАТА НА „ЦБА АСЕТ МЕНИДЖМЪНТ” АД,
НАСТЪПИЛИ ПРЕЗ ВТОРОТО ТРИМЕСЕЧИЕ НА 2013 Г. (01.04.2013Г. - 30.06.2013 Г.)**

В резултат на осъществената основна дейност на групата на „ЦБА Асет Менѝджмънт” АД през периода на ВТОРОТО тримесечие на 2013 година са настъпили следните важни събития за групата:

- На 02.04.2013г., е вписано в Търговския регистър към Агенция към вписванията, следното обстоятелство: „ЦБА АСЕТ МЕНИДЖМЪНТ” АД закупува по реда на чл.129 от ТЗ 1 047 688 дружествени дяла от капитала на „ЦБА Свищов” ЕООД, ЕИК: 202427024, от едноличния собственик на капитала на дружеството „ЦБА Пропърти мениджмънт” ЕАД. Едноличен собственик на капитала на „ЦБА Свищов” ЕООД от датата на обявяване в Търговския регистър към Агенция към вписванията е „ЦБА АСЕТ МЕНИДЖМЪНТ” АД. Управител на „ЦБА Свищов” ЕООД е Марин Николов Маринов.

- На 11.04.2013г., е вписано в Търговския регистър към Агенция към вписванията, следното обстоятелство: „ЦБА АСЕТ МЕНИДЖМЪНТ” АД закупува по реда на чл.129 от ТЗ 2437 дружествени дяла с номинална стойност 100лева от капитала на „Радомира 2006” ЕООД, ЕИК: 104663104, от едноличния собственик на капитала на дружеството „ЦБА Пропърти мениджмънт” ЕАД. Едноличен собственик на капитала на „Радомира 2006” ЕООД от 11.04.2013г. е „ЦБА АСЕТ МЕНИДЖМЪНТ” АД. Управител на „Радомира 2006” ЕООД е Ивайло Петров Маринов.

- На 29.05.2013г. „ИНТЕГРАЛ БЪЛГАРИЯ”ЕООД, с Едноличен собственик на капитала „ЦБА ТЪРГОВИЯ” ЕООД, дружество от групата на „ЦБА АСЕТ МЕНИДЖМЪНТ” АД, в частта вписани обстоятелства в ТР има промяна на управителя , като за нов управител е избран Димитър Русев Русев, ЕГН 7803041480, притежаващ л.к. № 640688154, издадена на 16.08.2010 г. от МВР гр. Велико Търново, постоянен адрес в гр. Велико Търново,.

- На 29.05.2013г. „ЦБА Логистика”ЕООД, дружество от групата на „ЦБА АСЕТ МЕНИДЖМЪНТ” АД, в частта вписани обстоятелства в ТР има промяна на управителя, като за нов управител е избран Димитър Русев Русев, ЕГН 7803041480, притежаващ л.к. № 640688154, издадена на 16.08.2010 г. от МВР гр. Велико Търново, постоянен адрес в гр. Велико Търново

Пълните текстове на уведомленията, които са публикувани в електронните регистри на КФН, БФБ - София АД и информационните агенции, чрез платформи „Х3News“, „Бюлетин“ на Инвестор, са на разположение на уеб страницата на „ЦБА Асет Менџджмънт“ АД: www.cbaamg.com

II. ВАЖНИ СЪБИТИЯ ЗА ГРУПАТА НА „ЦБА АСЕТ МЕНИДЖМЪНТ“ АД, НАСТЪПИЛИ ОТ НАЧАЛОТО НА ФИНАНСОВАТА ГОДИНА ДО КРАЯ НА ВТОРОТО ТРИМЕСЕЧИЕ НА 2013 г.

На 10.01.2013г. „ЦБА АСЕТ МЕНИДЖМЪНТ“ АД взема решение за прекратяване на договори за наем на обекти на „ЦБА ТЪРГОВИЯ“ ЕООД, находяще се в гр. Русе, както следва:

- Супермаркет „ЦБА ИВЕНИ“, находящ се в гр. Русе, кв. „Черни връх“ 2, с наемодател „РАДАНС“ ООД.
- Супермаркет „ЦБА ДОЛАПИ“, находящ се в гр. Русе, кв. Долапите“, ул. „Стремление“ No 27, с наемодател „ОВИС 2005“ ЕООД.
- Склад Русе, находящ се в гр. Русе, ул. „Потсдам“ №7, с наемодател „БУЛАВТО РУСЕ“ ООД.

На 24.01.2013 г. „ЦБА ТЪРГОВИЯ“ ЕООД, дружество от групата на „ЦБА АСЕТ МЕНИДЖМЪНТ“ АД, учреди дружество с ограничена отговорност „ЦБА Дебелец“ ЕООД, като едноличен собственик на капитала „ЦБА ТЪРГОВИЯ“ ЕООД, с управител Димитър Русев Русев, с ЕИК 202408586, седалище и адрес на управление гр. Дебелец 5030, местност УСТИТО, ПИ 035026, ОФИС СГРАДА „ЛОГИСТИЧЕН ЦЕНТЪР ЦБА“.

На 29.01.2013 г. „ЦБА ТЪРГОВИЯ“ ЕООД, дружество от групата на „ЦБА АСЕТ МЕНИДЖМЪНТ“ АД, преустановява търговска дейност в следните търговски обекти: 1. Търговски обект „ЦБА Павликени“, находящ се в гр. Павликени, ул. „Атанас Хаджиславчев“ №20 и 2. Търговски обект „ЦБА Патриарх“, находящ се в гр. Варна, бул. „Владислав Варненчик“ № 111.

„ЦБА Търговия“ ЕООД преустановява търговска дейност в следните обекти, на следните дати:

- „ЦБА Чайка“, находящ се в гр. Варна, ж.к. „Чайка“ бл. 27 – към дата 04.02.2013 г.
- „ЦБА Левски“, находящ се в гр. Варна, бул. „Левски“ № 35 – към дата 05.02.2013 г.
- „ЦБА Тракия“, находящ се в гр. Варна, ул. „Янкул Войвода“ № 24 – към дата 06.02.2013 г.
- „ЦБА Владиславово“, находящ се в гр. Варна, ж.к. „Владислав Варненчик“, ул. „Ниш“ – към дата 07.02.2013 г.
- „ЦБА Младост“, находящ се в гр. Варна, ж.к. „Младост“ до бл. 122 – към дата 08.02.2013 г.
- „ЦБА Синчед“, находящ се в гр. Варна, ул. „Васил Друмев“ № 22 – към дата 09.02.2013 г.
- „ЦБА Център“, находящ се в гр. Варна, бул. „Владислав Варненчик“ № 7 – към дата 10.02.2013 г.
- „ЦБА Провадия“, находящ се в гр. Провадия, ул. „Ал. Стамболийски“ № 20 – към дата 11.02.2013 г.
- „ЦБА Добрич 1“, находящ се в гр. Добрич, ул. „Независимост“ № 2 – към дата 11.02.2013 г.
- „ЦБА Добрич Звезда“, находящ се в гр. Добрич, ул. „Левски“ № 2 – към дата 11.02.2013 г.
- „ЦБА Каварна“, находящ се в гр. Каварна, ул. „Сава Ганчев“ № 1 – към дата 11.02.2013 г.

На 21.02.2013 г. „ЦБА ТЪРГОВИЯ“ ЕООД, дружество от групата на „ЦБА АСЕТ МЕНИДЖМЪНТ“ АД, учреди дружество с ограничена отговорност „ЦБА Каварна“ ЕООД, с ЕИК 202452981, седалище и адрес на управление гр. Дебелец 5030, местност УСТИТО, ПИ 035026, ОФИС СГРАДА „ЛОГИСТИЧЕН ЦЕНТЪР ЦБА“, като едноличен собственик на капитала е „ЦБА ТЪРГОВИЯ“ ЕООД, а управител на новоучреденото дружество е Борислав Богданов Богданов.

На 01.03.2013 г. Търговски обект „ЦБА Трявна“, находящ се в гр. Трявна, ул. „Ангел Кънчев“ № 50, ет. 1, обект 1, преминава под управлението на „ЦБА Франчайз“ ЕООД, дружество от групата на „ЦБА АСЕТ МЕНИДЖМЪНТ“ АД.

На 25.03.2013г. „ЦБА ТЪРГОВИЯ“ ЕООД, дружество от групата на „ЦБА АСЕТ МЕНИДЖМЪНТ“ АД, преустановява търговска дейност в обект „ЦБА Долапи“, находящ се в гр. Русе, кв. „Долапи“, ул. „Стремление“ № 27.

На 02.04.2013г., е вписано в Търговския регистър към Агенция към вписванията, следното обстоятелство: „ЦБА АСЕТ МЕНИДЖМЪНТ” АД закупува по реда на чл.129 от ТЗ 1 047 688 дружествени дяла от капитала на „ЦБА Свищов” ЕООД, ЕИК: 202427024, от едноличния собственик на капитала на дружеството „ЦБА Пропърти мениджмънт” ЕАД. Едноличен собственик на капитала на „ЦБА Свищов” ЕООД от датата на обявяване в Търговския регистър към Агенция към вписванията е „ЦБА АСЕТ МЕНИДЖМЪНТ” АД. Управител на „ЦБА Свищов” ЕООД е Марин Николов Маринов.

На 11.04.2013г., е вписано в Търговския регистър към Агенция към вписванията, следното обстоятелство: „ЦБА АСЕТ МЕНИДЖМЪНТ” АД закупува по реда на чл.129 от ТЗ 2437 дружествени дяла с номинална стойност 100лева от капитала на „Радомира 2006” ЕООД, ЕИК: 104663104, от едноличния собственик на капитала на дружеството „ЦБА Пропърти мениджмънт” ЕАД. Едноличен собственик на капитала на „Радомира 2006” ЕООД от 11.04.2013г. е „ЦБА АСЕТ МЕНИДЖМЪНТ” АД. Управител на „Радомира 2006” ЕООД е Ивайло Петров Маринов.

На 29.05.2013г. „ИНТЕГРАЛ БЪЛГАРИЯ”ЕООД, с Едноличен собственик на капитала „ЦБА ТЪРГОВИЯ” ЕООД, дружество от групата на „ЦБА АСЕТ МЕНИДЖМЪНТ” АД, в частта вписани обстоятелства в ТР има промяна на управителя , като за нов управител е избран Димитър Русев Русев, ЕГН 7803041480, притежаващ л.к. № 640688154, издадена на 16.08.2010 г. от МВР гр. Велико Търново, постоянен адрес в гр. Велико Търново,.

На 29.05.2013г. „ЦБА Логистика”ЕООД, дружество от групата на „ЦБА АСЕТ МЕНИДЖМЪНТ” АД, в частта вписани обстоятелства в ТР има промяна на управителя, като за нов управител е избран Димитър Русев Русев, ЕГН 7803041480, притежаващ л.к. № 640688154, издадена на 16.08.2010 г. от МВР гр. Велико Търново, постоянен адрес в гр. Велико Търново

Пълните текстове на уведомленията, които са публикувани в електронните регистри на КФН, БФБ - София АД и информационните агенции, чрез платформи „Х3News”, „Бюлетин” на Инвестор, са на разположение на уеб страницата на „ЦБА Асет Менѝджмънт” АД: www.cbaamg.com

III. ВЛИЯНИЕ НА ВАЖНИ СЪБИТИЯ ЗА ГРУПАТА НА „ЦБА АСЕТ МЕНИДЖМЪНТ” АД, НАСТЪПИЛИ ПРЕЗ ВТОРОТО ТРИМЕСЕЧИЕ НА 2013 Г. ВЪРХУ РЕЗУЛТАТИТЕ В КОНСОЛИДИРАНИЯ ФИНАНСОВ ОТЧЕТ

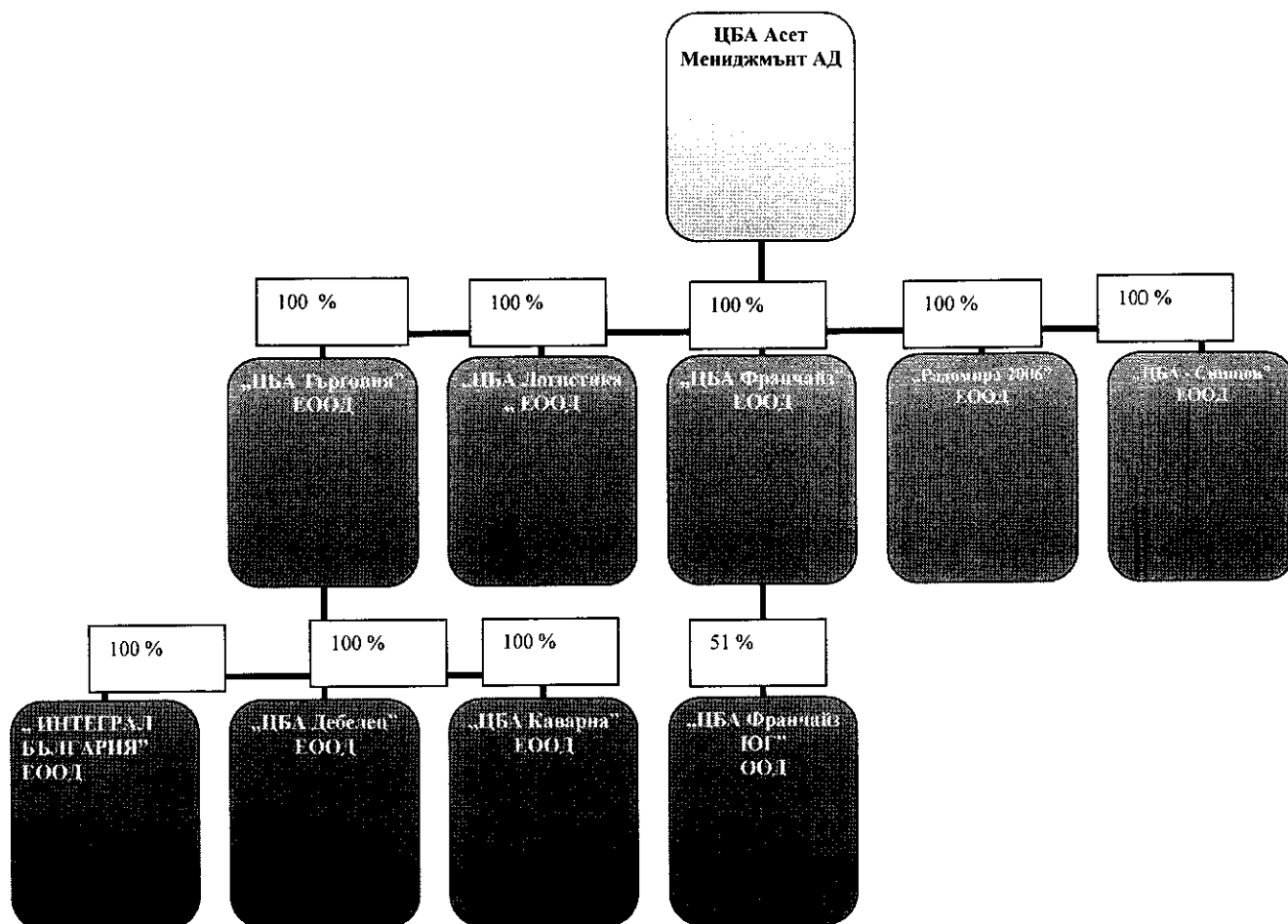
„ЦБА Асет Менѝджмънт” АД е „дружество-майка”, което е 100% собственик и има за цел да координира търговската, инвестиционната и финансовата дейност на дъщерните си предприятия. Основната цел, с която е създадено „ЦБА Асет Менѝджмънт” АД, е придобиването на дялови участия, реструктурирането, развитието и управлението и консултирането на дъщерни дружества, инвестирането в капитал и финансирането на дружества, в които то участва. В този смисъл основните приходи на групата на „ЦБА Асет Менѝджмънт” АД се формират от дъщерните му дружества. Основната сфера на дейност на дъщерните дружества е продажбата на дребно на хранителни и нехранителни стоки чрез верига магазини, принадлежащи към Търговска мрежа ЦБА.

Съгласно консолидирания междинен финансов отчет на групата на „ЦБА Асет Менѝджмънт” АД, за шестте месеца, завършващи на 30 юни 2013 г., групата е реализирала приходи в размер на

22 728 хил. лева, което представлява спад на приходи с малко над 48% спрямо изминалия период и което се дължи основно на прекратяване дейността в обекти , генериращи загуби. Запазва се тенденцията на овладяване спада на приходите спрямо изминал период, което е в резултат и на правилната адаптация на дружеството в конкурентна среда. Брутният марж на продажбите за шестмесечието на 2013 година е в размер на 38,3% (за 2012-та е 32,6%). Разходите за дейността за отчетния период на групата възлизат на 8 595 хил. лева, като най-голям дял в разходите сумарно имат другите оперативни разходи в размер на 2796 хил. лв., следвани от разходите за персонал в размер на 1 996 хил. лева. За първото тримесечие на 2013 г. групата е реализирала отрицателен финансов

резултат преди лихвени разходи и облагане с данъци в размер на 3 214 хил. лева. За шестте месеца на 2013 г. групата реализира отрицателен финансов резултат от оперативна дейност в размер на 2 294 хил лв.

Структура на групата на „ЦБА Асет Менџмънт” АД към 30 юни 2013г.



Дружества, участващи в консолидацията на групата към 30.06.2013г., на които „ЦБА Асет Менџмънт” АД е собственик на капитала са :

„ЦБА Търговия” ЕООД с ЕИК 104607753. Седалище и адрес на управление: гр.Дебелец, м.„Устито”, ПИ 035026, офис сграда „Логистичен център ЦБА”. Управител и представляващ е Димитър Русев Русев.

„ЦБА Франчайз” ЕООД с ЕИК 201094225. Седалище и адрес на управление: гр.Дебелец, м.„Устито”, ПИ 035026, офис сграда „Логистичен център ЦБА”. Управител и представляващ е Мартин Миленов Кондов.

„ЦБА Логистика” ЕООД с ЕИК 200363605. Седалище и адрес на управление гр.Дебелец, м.„Устито”, ПИ 035026, офис сграда „Логистичен център ЦБА”. Управител е Диан Димитров Петков.

„ЦБА Свищов” ЕООД, с ЕИК: 202427024 със седалище област Велико Търново, община Велико Търново, гр. Велико Търново 5000, ул.„България” No 1, представлявано от Марин Николов Маринов,

„РАДОМИРА - 2006” ЕООД, със седалище и адрес на управление: гр. Велико Търново 5000, ул. „Христо Ботев” № 14, вписано в Търговския регистър с ЕИК 104663104, представлявано от Управителя Ивайло Петров Маринов,

IV. ОПИСАНИЕ НА ОСНОВНИТЕ РИСКОВЕ И НЕСИГУРНОСТИ, ПРЕД КОИТО Е ИЗПРАВЕНА ГРУПАТА ПРЕЗ ОСТАНАЛАТА ЧАСТ НА ФИНАНСОВАТА ГОДИНА

В хода на обичайната си дейност дружеството може да бъде изложено на различни финансови рискове. Пазарният риск е рискът, че справедливата стойност или бъдещите парични потоци на финансовия инструмент ще варират поради промените в пазарните цени. Пазарният риск включва валутен риск, лихвен риск и ценови риск. Кредитният риск е рискът, че едната страна по финансовия инструмент ще причини финансова загуба на другата, в случай че не изпълни договореното задължение. Ликвидният риск е рискът, че групата би могла да има затруднения при посрещане на задълженията си по финансовите пасиви.

От страна на ръководството на дружеството финансовите рискове текущо се идентифицират, измерват и наблюдават с помощта на различни контролни механизми, за да се определят адекватни цени на услугите, предоставяни от дружеството, цената на привлечените заеми и да се оценят адекватно формите на поддържане на свободните ликвидни средства, без да се допуска неоправдана концентрация на даден риск.

Към 31 декември на предходната отчетна година групата е получила от една търговска банка инвестиционен кредит в размер на 6,495 хил. лв. Кредитът е предназначен за финансиране до 70 % от инвестиционен проект за изграждане на логистичен център и покупката на търговско оборудване към него. Към 30 юни 2013 г. задължението по кредита е в размер на 5,960 хил. лв. като краткосрочната му част е в размер на 842 хил. лв. Кредитът е обезпечен с ипотека върху собствен недвижим имот, заедно с правото на строеж върху него, както и недвижим имот на свързано лице, особен залог върху придобиваното търговско оборудване, банкова гаранция в размер на 80 хил. лв. и особен залог върху стоки в оборот с балансова стойност 140 хил. лв. През май 2013 г. е подписан анекс към договора за инвестиционен кредит с основни промени: приемане нов погасителен план и учредяване на допълнителни обезпечения – ипотечи на недвижими имоти, собственост на трети лица; учредяване залог върху вземания по договор за наем на Логистичен център; привличане като съдлъжници новоучредените юридически лица в групата на дружеството- майка, както и трето лице.

Групата е получила от друга търговска банка комбиниран банков кредит с инвестиционна част в размер на 1,432 хил. лв. за финансирането на 80 % от покупната цена за оборудването и ремонтването на седем магазина. Годишната лихва е в размер на тримесечен SOFIBOR и надбавка 3 % и към датата на сключване на договора е в размер на 7.192 %. Крайният срок за погасяване на кредита е 30 юни 2015 г. Към 30 юни 2013 г. задължението по кредита е в размер на 762 хил. лв. Краткосрочната част от задължението по инвестиционния кредит е в размер на 318 хил. лв. Кредитът е обезпечен със залог на закупеното оборудване и залог върху вземанията по сметките на групата и съдлъжниците в банката.

Групата е получила от друга търговска банка комбиниран банков кредит – с овърдрафт с лимит в размер на 710 хил. лв., непогасената част от който към 30 юни 2013 г. възлиза на 710 хил. лв. Срокът за погасяване на кредита е до 31 юли 2014 г. Лихвата по кредита се начислява ежемесечно на последно число и е платима текущо. За предоставения кредит се заплаща годишна лихва в размер на 7.45 %, формирана от едномесечен SOFIBOR увеличен с надбавка в размер на 5 %. Към датата на сключване на договора едномесечния SOFIBOR е в размер на 2.45 %. Кредитът е обезпечен със залог върху търговско оборудване и вземания на групата и друго юридическо лице, съдлъжник по кредита.

Групата е получила от търговска банка комбиниран банков кредит (инвестиционен и овърдрафт) лимит до 1,300 хил. лв., разпределен в лимит за инвестиционен кредит 400 хил. лв. и лимит за овърдрафт 900 хил. лв. Срокът за издължаване по инвестиционния кредит е 30 юни 2015 г., а по овърдрафта – 31 юли 2014 г. Погасяването на инвестиционния кредит става на 42 равни месечни вноски, считано от 31 януари 2012 г. в размер на 10 хил. лв. всяка. За предоставения инвестиционен кредит се заплаща годишна лихва в размер на едномесечен СОФИБОР и надбавка от 3 %, а за овърдрафта лихвата е в размер на едномесечен СОФИБОР и надбавка от 5 %. Към датата на сключване на договора годишният лихвен процент за редовен дълг е 7.192 % по инвестиционния кредит и 7.455% по овърдрафта. Кредитът е обезпечен със залог върху закупеното оборудване и вземанията по всички сметки в банката. Към 30 юни 2013 г. инвестиционния кредит е погасен изцяло. Към 30 юни 2013 г. групата има задължения по лимита за овърдрафта в размер на 500 хил. лв.

Групата е получила от една търговска банка кредит–овърдрафт с лимит 1,250 хил. лв., от които към 30 юни 2013 г. непогасената част възлиза на 1,249 хил. лв. Кредитът се предоставя с възможност за погасяване до 31 юли 2014 г. За предоставения кредит се заплаща годишна лихва в размер на едномесечен СОФИБОР и надбавка от 5 %. Към датата на сключване на договора годишният лихвен процент за редовен дълг е бил 7.455 %.

Дружествата в групата са закупили някои дълготрайни материални активи по договор за финансов лизинг. Лихвите по тези договори съответстват на средните пазарни равнища за страната за съответния период. Ръководството не счита, че са налице значими условия за промяна в договорените лихвени проценти, които да доведат до допълнителни финансови рискове в резултат на ползването към 30 юни 2013 г. банкови кредити и изплащани задължения по договори за финансов лизинг.

Политиката на групата е да оповестява във финансовите си отчети справедливата стойност на финансовите активи и пасиви, най-вече за които съществуват котировки на пазарни цени. Концепцията за справедливата стойност предполага реализиране на финансовите инструменти чрез продажба. В повечето случаи обаче, особено по отношение на търговските вземания и задължения, както и кредитите, дружеството очаква да реализира тези финансови активи чрез тяхното цялостно обратно изплащане или погасяване във времето. Затова те се представят по тяхната номинална или амортизируема стойност, ако това е обосновано. Голямата част от финансовите активи и пасиви са краткосрочни по своята същност (търговски вземания, задължения и краткосрочни заеми), поради която може да се приеме, че тяхната справедлива стойност е приблизително равна на балансовата им стойност. При дългосрочните предоставени заеми приблизителната оценка на справедливата им стойност е чрез дисконтирането на техните бъдещи парични потоци на база усреднени пазарни лихвени проценти към датата на баланса.

Увеличена конкуренция

Темповете на развитие на конкуренцията в сферата на дейност на групата „ЦБА Асет Мениджмънт“ АД и дъщерните му дружества са динамични. Навлизането на пазара на множество чуждестранни вериги, предлагащи сходни услуги и продукти, както и развитието на някои местни вериги магазини за търговия на дребно, са факторите определящи бизнес средата, в която работят дъщерните дружества на „ЦБА Асет Мениджмънт“ АД

Стратегията за развитие на дружеството, насочена към утвърждаване на управляваната от „ЦБА Асет Мениджмънт“ АД търговска верига, като една от водещите в областта на търговия на дребно с хранителни стоки в България, остава непроменена. За целта ръководството предвижда:

- Повишаване на ефективността и развитие на фирмената инфраструктура по отношение на логистична база, централизация на процеси с потенциал за ефекти от мащаба и децентрализиране на процеси чиято ефективност е свързана с дейността на търговската мрежа, информационни технологии и повишаване квалификацията на екипа.
- Развитие на съществуващата мрежа от търговски обекти, откриване на нови търговски обекти, както и придобиване на съществуващи магазини.
- Активно управление на клиентите чрез развитие на програмата за лоялност, както и повишаване на „стойностното предложение“ към клиента чрез допълнителни услуги, промоции, асортимент и други подобни.

Темповете на развитие на конкуренцията в сферата на дейност на дружеството са изключително динамични. В последните години навлязоха няколко основни чуждестранни вериги, а редица други са в напреднала фаза на навлизане, предлагащи сходни услуги и продукти. Очаква се с това конкуренцията в сектора значително да се увеличи. Чуждестранните вериги навлизат в България със своите ефективни модели на:

- Организация на бизнес процеси.
- Формати на обекти.
- Интегрирана информационна система.
- Логистична платформа.
- Международни покупки.

Дружеството планира да използва активно наложени добри международни практики с цел развитие на пазарната му позиция. Основен елемент в тази стратегия е активното управление на клиентите. От основно значение е изборът и осигуряването на ключови локации и прилагането на гъвкава стратегия по отношение на форматите на магазините от мрежата както по видове (денонощни магазини, магазини за ежедневни покупки – т.нар. convenience stores или удобните магазини, и супермаркети), така и по размери.

Зависимост от служители

В условията на конкурентна надпревара ефективното управление на човешките ресурси е определящ фактор за икономически просперитет. Човешкият фактор е ключов ресурс, с който групата на „ЦБА Асет Мениджмънт“ АД разполага. Натрупаните знания и практически опит на служителите са в основата на развитието и успешното прилагане на бизнес модела на „ЦБА Асет Мениджмънт“ АД. В този смисъл напускането или загубата на някои от ключовите служители или ръководители на групата би се отразило негативно върху дейността на групата.

Ръководният екип на дружеството-майка е изграден преобладаващо от дългогодишни служители в структурата на компанията. Текуществото в екипа на групата на „ЦБА Асет Мениджмънт“ АД и ръководният екип може да се определи като ниско, особено в светлината на засилващата се конкуренция и търсене на професионални кадри в България. По-голяма част от служителите на „ЦБА Асет Мениджмънт“ АД са в дружеството от самото му създаване, като преди назначаването им са заемали ръководни длъжности в дружества от групата.

Ликвиден риск

Ликвидният риск е свързан със способността на дружеството да посреща текущите си задължения.

Прегледът на резултатите на дъщерните дружества на „ЦБА Асет Мениджмънт“ АД показва, че през всички анализирани периоди дружеството и дъщерните му дружества са способни да погасяват текущите си задължения, като могат да покрият краткосрочните си задължения само с най-ликвидните си активи.

Ръководството на дружеството поддържа достатъчно свободни парични наличности с цел осигуряване на постоянна ликвидност и погасяване на задълженията на групата в договорените срокове.

Риск от участие в обединение за търговия

Реализирането на стратегията за развитие на дружеството и конкурентоспособността на неговите дъщерни дружества зависи силно от участието на дружеството и дъщерните дружества в обединение за търговия. Подобно участие е условие за постигане на покупателна способност, съпоставима с тази на международни вериги за търговия на дребно.

Оперативен риск

Оперативният риск се дефинира като “риск от директни или индиректни загуби, в резултат на неадекватен вътрешен контрол, човешки акт или външно събитие”. Свързва се с текущия контрол и оперативното управление на дейността на дружеството. В този смисъл, като оперативни рискове могат да се посочат като:

- рискове от грешки на служители
- риск от повреда на използвания инвентар
- рискове свързани с използваните системи за сигурност
- рискове свързани с управлението на складовите наличности
- рискове от контрагента и т.н.

С цел минимизиране на този риск при управлението на дъщерните дружества и на търговските обекти, „ЦБА Асет Мениджмънт“ АД е въвело стандарти и е приложило автоматизация на редица ключови бизнес процеси. Тази практика позволява ясно делегиране на отговорности и развитие на фирмената инфраструктура. На тази база процесите, свързани с оперативното управление на дейността на търговските обекти, имат ясни правила и отговорници, което позволява висшето и средно

ръководство на „ЦБА Асет Мениджмънт” АД да фокусира върху развитието на дружеството и повишаването на ефективността.

Дружеството е разработило и прилага множество стандарти, свързани с обслужването на клиенти, управление на информацията, управлението на логистиката и складовите запаси, подбора и обучението на персонала и др.

Риск от управление на растежа

Броят на действащите търговските обекти от групата на „ЦБА Асет Мениджмънт” АД от 21 в края първото тримесечие на 2013г. са се увеличили на 27 към края на второто тримесечие на 2013 г. Увеличението е след като ЦБА АСЕТ МЕНИДЖМЪНТ” АД закупува по реда на чл.129 от ТЗ 2437 дружествени дяла с номинална стойност 100лева от капитала на „Радомира 2006” ЕООД, ЕИК: 104663104, с обектите „Радомира 2006” ЕООД. Минимизира се риска, породен от бързите темпове на растеж на групата в последните години. За да намали този риск, дружеството е предприело още редица мерки. Успешно се прилагат и разширени анализи на резултатите, със средствата на софтуер от типа „Бизнес Интелиджънс” и ERP. Чрез тях бе подобрен репортингът, контрола и анализът за целите на мениджмънта, с цел по ефективното управление на верига магазини.

V. ИНФОРМАЦИЯ ЗА СКЛЮЧЕНИ ГОЛЕМИ СДЕЛКИ МЕЖДУ СВЪРЗАНИ ЛИЦА ПРЕЗ ПЪРВОТО ТРИМЕСЕЧИЕ НА 2013 Г.

През второто тримесечие на 2013 г. има сключени големи сделки между „ЦБА Асет Мениджмънт” АД и свързани лица.

През м. април 2013 г. между две от дружествата в групата на ЦБА Асет Мениджмънт АД е сключен договор за заем със срок за погасяване до 31.01.2014 г. и с размер на до 300 хил.лв във връзка с подписан договор за наем. Заемателят дължи възнаграждение на заемодателя под формата на лихва в размер, формиран от едномесечния СОФИБОР плюс договорена надбавка в размер на 6%. Лихвата се изчислява на тримесечна база, само върху усвоената сума.

През май 2013 г. дружества от групата на „ЦБА Асет Мениджмънт” АД са сключили с друго юридическо лице договор за заем в размер на 1 000 хил.лв, във връзка с подписан договор за встъпване в дълг с една търговска банка. Лихвата по заема е образувана от 1-месечен СОФИБОР плюс 5 пункта, но не по-малко от 7,15%, такса „Управление” – 0,75% съгласно договор за встъпване в дълг от май 2013 г. , по Договор за кредит-овърдрафт от 18.12.2009 г., сключен между Банка ДСК ЕАД като Кредитор, ЦБА Търговия ЕООД в качеството си на Кредитополучател и ЦБА Асет Мениджмънт АД в качеството си на Съдлъжник и анекс № 8 към настоящия договор за кредит.

През май 2013 г. между две от дъщерните дружества на ЦБА Асет Мениджмънт АД е сключен договор за заем в размер на 2 000 хил.лв във връзка с подписан договор за встъпване в дълг от май 2013 г. , по Договор за кредит-овърдрафт от 18.12.2009 г., сключен между Банка ДСК ЕАД като Кредитор, ЦБА Търговия ЕООД в качеството си на Кредитополучател и ЦБА Асет Мениджмънт АД в качеството си на Съдлъжник и анекс № 8 към настоящия договор за кредит.

02 септември 2013 г.

гр. Дебелец

За „ЦБА Асет Мениджмънт” АД

Председател на СД: Изпълнителен директор:
(Надежда Владева) (Красимир Гърдев)