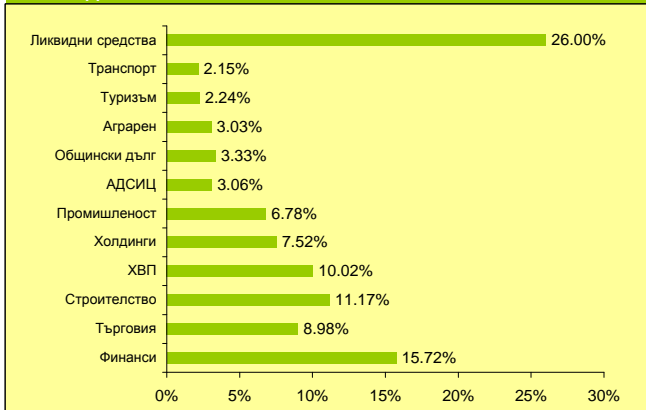


| ДОХОДНОСТ   | Базирано в/у НСА |
|---|------------------|
| От началото на 2009*                              | -1.03%           |
| За последните 6м.*                                | -5.71%           |
| За последните 12м.*                               | -3.86%           |
| От началото на публ. предлагане**                 | 1.50%            |
| <b>НСА към 28.02.2009</b>                         |                  |
| BGN 2593318.561                                   |                  |
| <b>Потвърдена цена за един дял към 28.02.2009</b> |                  |
| BGN 10.4139/1 дял                                 |                  |

**РАЗПРЕДЕЛЕНИЕ ПО СЕКТОРИ**



**ИНВЕСТИЦИОННИ ЦЕЛИ**

Основна цел на ФОНДА е в дългосрочна перспектива да осигури на притежателите на дялове запазване и нарастване на стойността на инвестираните от тях средства чрез реализиране предимно на приходи от лихви и в по-малка степен - от дивиденди и капиталови печалби, при ниско ниво на риск. В краткосрочен план целта е постигане на доходност, надвишаваща възвръщаемостта по алтернативни вложения в лева при ниско ниво на риск. Средствата на ФОНДА се инвестират предимно в дългови ценни книжа (дългосрочни и средносрочни държавни ценни книжа, общински облигации, корпоративни облигации, ипотечни облигации и др.)

**ВОДЕЩИТЕ ВЛОЖЕНИЯ**

**ТОП 5**

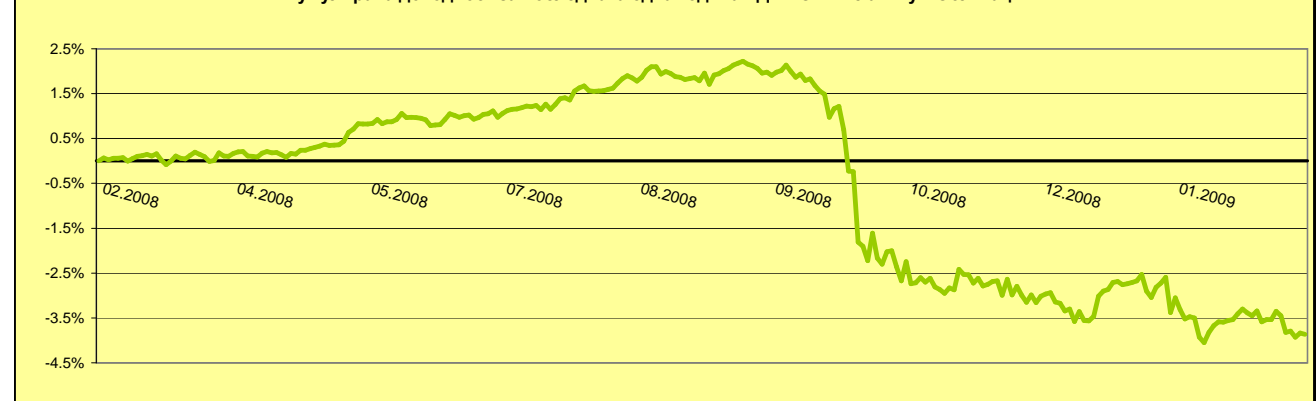
| Име                        | Вид     |
|----------------------------|---------|
| Кристера АД                | дългово |
| Б.Л. ЛИЗИНГ АД             | дългово |
| Енемона АД                 | дългово |
| Източна Газова Компания АД | дългово |
| Феърплей Интернешънъл АД   | дългово |

| Сектор            | Тегло  |
|-------------------|--------|
| Финанси           | 15.72% |
| Търговия          | 8.98%  |
| Строителство      | 11.17% |
| ХВП               | 10.02% |
| Холдинги          | 7.52%  |
| Промисленост      | 6.78%  |
| АДСИЦ             | 3.06%  |
| Общински дълг     | 3.33%  |
| Аграрен           | 3.03%  |
| Туризм            | 2.24%  |
| Транспорт         | 2.15%  |
| Ликвидни средства | 26.00% |

**КОМЕНТАР**

Българска Фондова Бора (БФБ) беше слабо засегната от негативните консолидирани отчети за последното тримесечие на 2008г. Изтърпуваните обеми бяха ниски, официалните индекси се движеха в реиндж. През месеца пазарната капитализация спадна с над 19.12% до 9.256 млрд. лв., а основния индекс SOFIX загуби 7.70%. След обявената дефлация през Ноември и Декември от НСИ, индекса на потребителските цени се покачи до 0.8% за Януари. Щатските, Азиатските и Европейските пазари бяха сериозно засегнати от новините за влошаващата се глобална икономика и слабите корпоративни печалби. DJIA регистрира най-силното си понижение от както индекса на сините чипове беше въведен през 1896г. Цената на златото достигна 1000 долара за тройунция и регистрира най-голямото си повишение за последната година. В края на месеца лекия суров петрол проби котата от 40 долара за барел и завърши Февруари на цени от 44.30 долара за барел. На своята среща през началото на месеца Европейската Централна Банка(ЕЦБ) остави лихвените проценти непроменени на нива от 2.00%. Английската банка намали базисните лихвени проценти с 50 б.т. до нива от 1%. Федералният резерв не проведе свое събрание през Февруари. Търговията долар/евро се проведе в реинджа 1.25-1.30.

**Кумулирана доходност за последната една година - ДФ "ОББ Платинум Облигации"**



**ЗАБЕЛЕЖКИ**

\* не се ануализира  
\*\* ануализирана

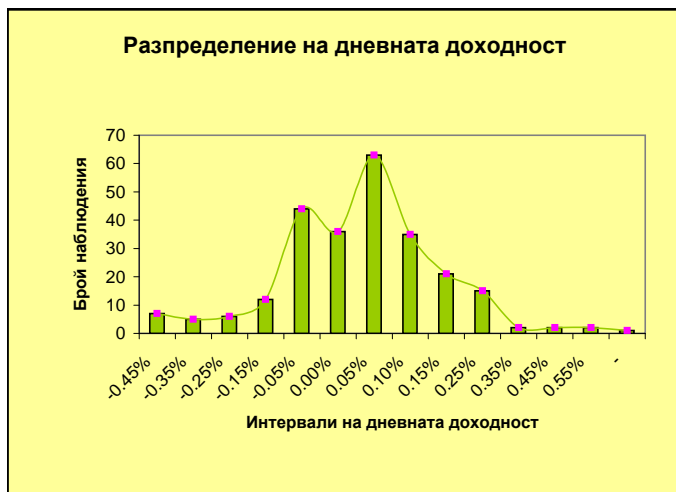
Информацията, съдържаща се в настоящия документ, е актуална към посочената в него дата. Инвеститорите следва да имат предвид, че предидни резултати от дейността на фондовете нямат по необходимост връзка с бъдещи резултати. Стойността на дяловете/акциите могат да се понижат. Не се гарантират печалби и съществува риск за инвеститорите да не си възстановят пълния размер на вложените средства. Инвестициите във фондовете не са гарантирани от гаранционен фонд, създаден от държавата или от друг вид гаранция. Информацията, предоставена в настоящия документ, не представлява съвет или препоръка за инвестиране в дялове/акции на ОББ Взаимни Фондове и не следва да се тълкува като такава. Препоръчително е инвеститорите да се запознаят с безплатните Проспекти и Правила/Устав на ОББ Взаимни фондове и да определят склонността си да поемат рисковете, свързани с инвестиране във финансови инструменти преди вземане на инвестиционно решение. Проспектите, Правилата/Устава на ОББ Взаимни Фондове са достъпни за инвеститорите в офиса на „ОББ Асет Мениджмънт“ АД всеки работен ден от 8.30 – 17.00 ч. на адрес: гр. София, бул. „Тодор Александров“ 9, ет. 2, в клоновете на ОББ АД в рамките на работното им време с клиентъ, както и в интернет на адрес: www.ubb.bg

## ДФ "ОББ Платинум Облигации"

Период на анализа от: 01.03.2008 до: 28.02.2009

| Статистика  |        |
|---|--------|
| Кумулирана доходност за периода                   | -3.86% |
| Променливост на годишна база                      | 3.53%  |
| Коефициент на Шарп                                | -2.55  |
| Доходност за последният месец                     | -0.04% |
| Доходност за последното тримесечие                | -0.90% |
| Доходност за последните 6 месеца                  | -5.71% |
| Безрискова доходност *                            | 5.13%  |
| Минимална дневна доходност                        | -1.58% |
| Максимална дневна доходност                       | 0.63%  |
| Минимална кумулирана доходност                    | -4.05% |
| Максимална кумулирана доходност                   | 2.22%  |
| Месеци за компенсиране при отрицателна доходност  | N/A    |
| Минимална месечна доходност                       | -4.43% |
| Максимална месечна доходност                      | 0.72%  |
| Средномесечна доходност                           | -0.32% |
| Брой последов. месеци с положителна доходност     | 4      |
| Брой последов. месеци с отрицателна доходност     | 3      |
| Месеци с положителна доходност                    | 6      |
| Месеци с отрицателна доходност                    | 6      |
| Дни с положителна доходност                       | 141    |
| Дни с отрицателна доходност                       | 108    |
| Отношение дни с положителна/отрицателна доходност | 1.31   |

| Разпределение на дневната доходност |        |        |  |
|-------------------------------------|--------|--------|--|
| Бр. наблюдения                      | От     | До     |  |
| 7                                   | -      | -0.45% |  |
| 5                                   | -0.45% | -0.35% |  |
| 6                                   | -0.35% | -0.25% |  |
| 12                                  | -0.25% | -0.15% |  |
| 44                                  | -0.15% | -0.05% |  |
| 36                                  | -0.05% | 0.00%  |  |
| 63                                  | 0.00%  | 0.05%  |  |
| 35                                  | 0.05%  | 0.10%  |  |
| 21                                  | 0.10%  | 0.15%  |  |
| 15                                  | 0.15%  | 0.25%  |  |
| 2                                   | 0.25%  | 0.35%  |  |
| 2                                   | 0.35%  | 0.45%  |  |
| 1                                   | 0.45%  | -      |  |



\* За безрискова доходност е приета осреднената стойност на овърнайт Софибор за периода на анализа

**Бюлетин  
за инвеститора в дялове на ДФ ОББ Платинум Облигации  
за периода 01.12.2008 – 28.02.2009 г.**

**Обем и структура на инвестициите в портфейла на ДФ ОББ Платинум Облигации по  
Видове активи, Отрасли и Валуту**

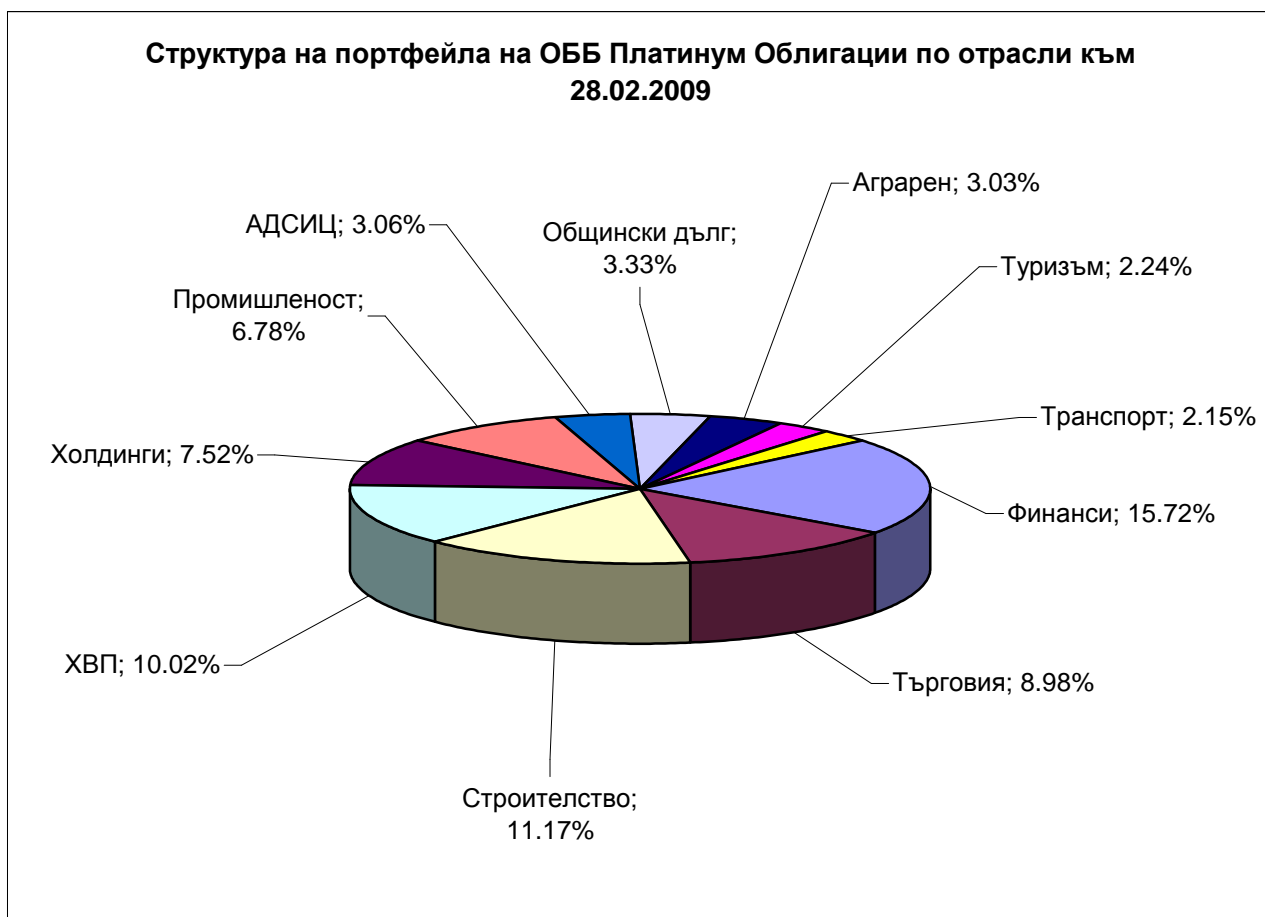
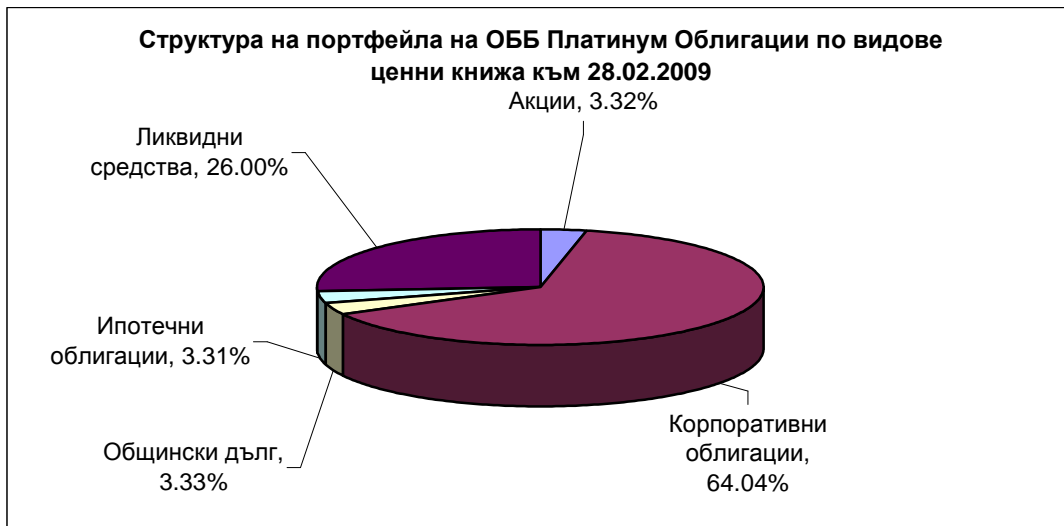
| Видове активи                         | 31.12.2008      |                | 31.01.2009      |                | 28.02.2009      |                |
|---------------------------------------|-----------------|----------------|-----------------|----------------|-----------------|----------------|
|                                       | Стойност в лева | % от портфейла | Стойност в лева | % от портфейла | Стойност в лева | % от портфейла |
| Общо в дългови книжа                  | 1 913 405.49    | 68.78%         | 1 875 587.36    | 69.00%         | 1 845 826.76    | 70.68%         |
| в ДЦК                                 | 0               | 0,00%          | 0               | 0,00%          | 0               | 0,00%          |
| в корпоративни облигации              | 1 743 988.63    | 62.69%         | 1 704 076.32    | 62.69%         | 1 672 457.03    | 64.04%         |
| в общински облигации                  | 84 442.96       | 3.04%          | 85 557.78       | 3.15%          | 86 995.32       | 3.33%          |
| в ипотечни облигации                  | 84 973.90       | 3.05%          | 85 953.25       | 3.16%          | 86 374.40       | 3.31%          |
| Общо в акции                          | 95 285.77       | 3.43%          | 84 374.32       | 3.10%          | 86 802.61       | 3.32%          |
| Обща стойност на активи в ценни книжа | 2 008 691.27    | 72.21%         | 1 959 961.68    | 72.11%         | 1 932 629.37    | 74.00%         |
| Ликвидни средства                     | 773 044.10      | 27.79%         | 758 108.58      | 27.89%         | 679 042.54      | 26.00%         |
| Обща стойност на портфейла            | 2 781 735.36    | 100%           | 2 718 070.26    | 100%           | 2 611 671.93    | 100%           |

|   | 31.12.2008   | 31.01.2009   | 28.02.2009   |
|---|--------------|--------------|--------------|
| Нетна стойност на активите (НСА) в лева:                | 2 784 034.04 | 2 726 474.43 | 2 607 332.42 |
| Средномесечна НСА в лева:<br>(01.02-28.02.2009)         | 2 658 814.42 |              |              |
| НСА / 1 дял:  | 10.5788      | 10.4749      | 10.4702      |
| Средномесечна НСА / 1 дял в лева:<br>(01.02-28.02.2009) | 10.5015      |              |              |
| Брой дялове в обръщение:                                | 263 172.0967 | 260 286.5234 | 249 024.8405 |

**Данни за ДФ ОББ Платинум Облигации към 28.02.2009 г.**

| Емисионна стойност и цена на обратно изкупуване на ДФ ОББ Платинум Облигации, изчислена на 28.02.2009 г. в лева |             |
|---|-------------|
| Нетна стойност на активите  | 2593318.561 |
| Общ брой дялове в обръщение   | 249024.8405 |
| Номинал   | 10          |
| Нетна стойност на активите на един дял  | 10.4139     |
| Емисионна стойност  | 10.4139     |
| Цена на обратно изкупуване  | 10.4139     |
| Изчислените цени са валидни за поръчки, подадени на 28.02.2009 г.   |             |

**ОББ ПЛАТИНУМ ОБЛИГАЦИИ  
ВАШИЯТ ДЯЛ В БЪДЕЩЕТО**

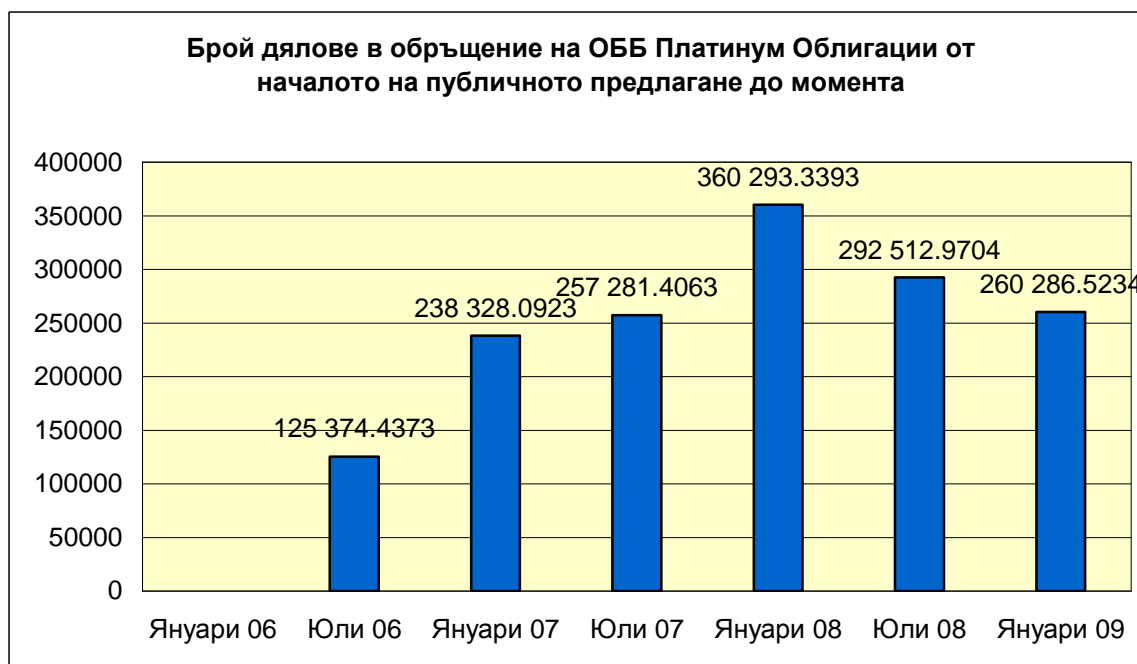


**ОББ ПЛАТИНУМ ОБЛИГАЦИИ  
ВАШИЯТ ДЯЛ В БЪДЕЩЕТО**



**Облигации с най-голям дял от портфейла на ДФ „ОББ Платинум Облигации“ към 28.02.2009 г.**

| Компания                   | Сектор       |
|----------------------------|--------------|
| Кристера АД                | ХВП          |
| Б.Л. ЛИЗИНГ АД             | Финанси      |
| Енемона АД                 | Строителство |
| Източна Газова Компания АД | Търговия     |
| Феърплей Интернешънъл АД   | Строителство |



**ОББ ПЛАТИНУМ ОБЛИГАЦИИ  
ВАШИЯТ ДЯЛ В БЪДЕЩЕТО**

**Важно!**

„ОББ Асет Мениджмънт“ АД уведомява инвеститорите, че закупуването на акции/дялове на КИС може да донесе на инвеститора приход, но носи и риск да не си възстанови пълния размер на вложените средства. Стойността на акциите/дяловете и доходът от тях могат да се понижат и не се гарантират печалби. Инвестициите в акции/дялове на КИС не са гарантирани от гаранционен фонд, създаден от държавата или с друг вид гаранция. Предишните резултати от дейността нямат по необходимост връзка с бъдещите резултати на КИС.

*Инвеститорите могат да се запознаят с пълния текст на Проспекта на ДФ "ОББ Платинум Облигации" в офисите на ОББ АД в София и страната и "ОББ Асет Мениджмънт" АД в София, бул. "Тодор Александров" 9, както и в Интернет на адрес: [www.ubbam.bg](http://www.ubbam.bg)*